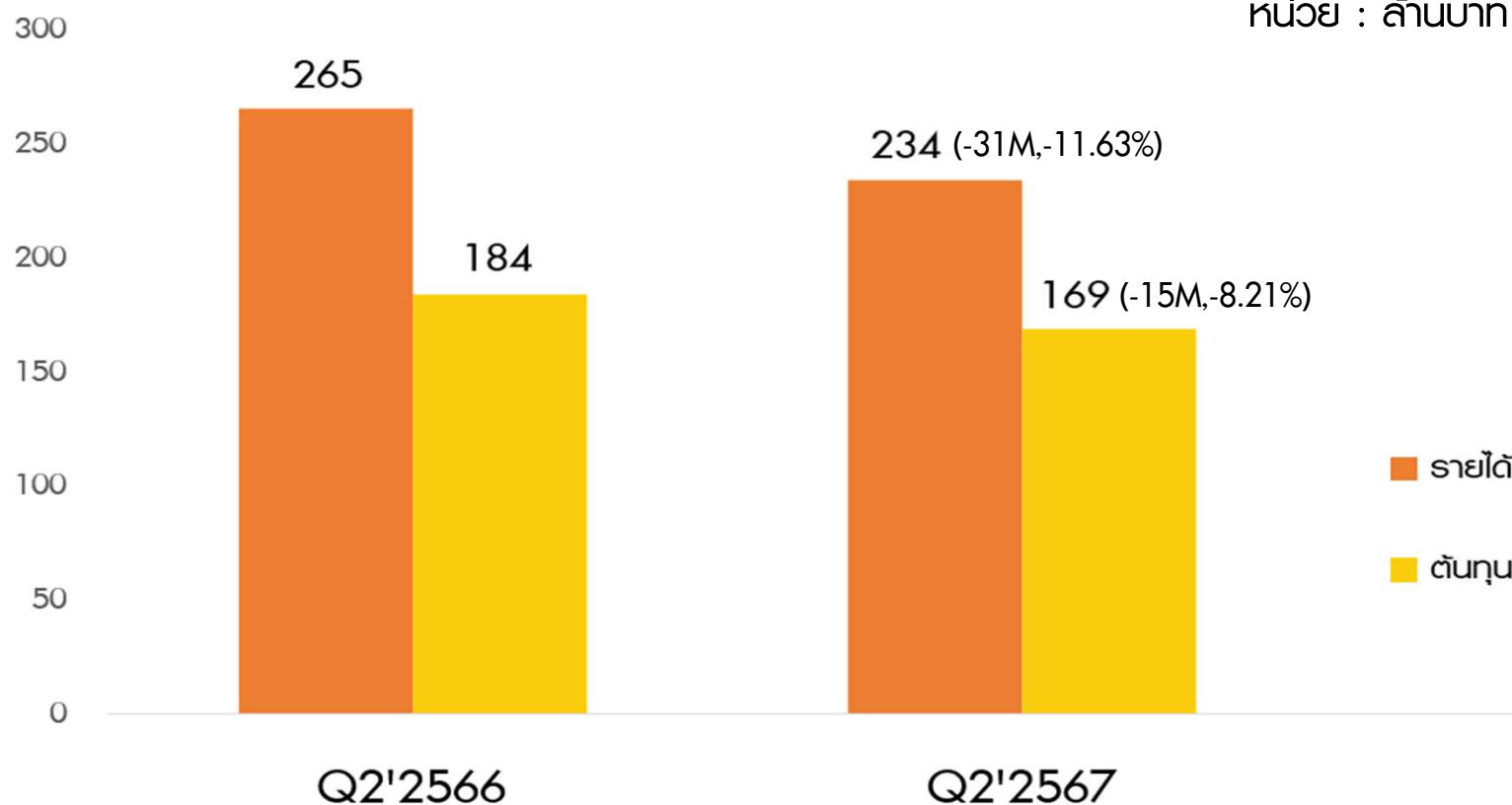


วาระที่ 3

รับทราบผลการดำเนินงานของบริษัท
สำหรับงวดหกเดือนสิ้นสุดวันที่
30 มิถุนายน 2567

รายได้หลักและต้นทุน สำหรับงวดสามเดือน

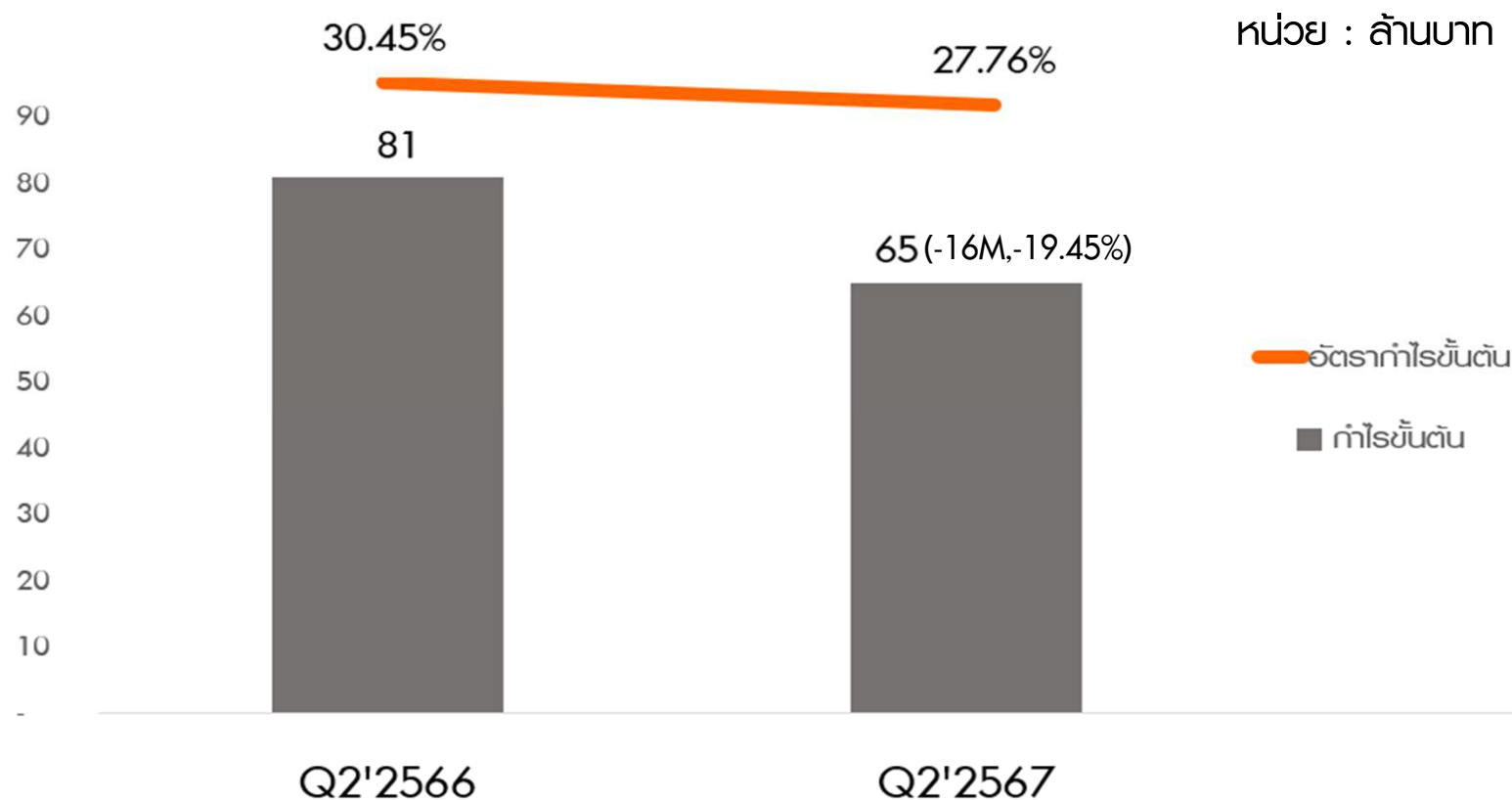
หน่วย : ล้านบาท



Key Highlights

- รายได้หลักสำหรับงวดสามเดือน 2567 และ 2566 มีจำนวน 234 ลบ. และ 265 ลบ. โดยลดลงจำนวน 31 ลบ. คิดเป็นการลดลงร้อยละ 11.63

กำไรขั้นต้นและอัตรากำไรขั้นต้น สำหรับงวดสามเดือน

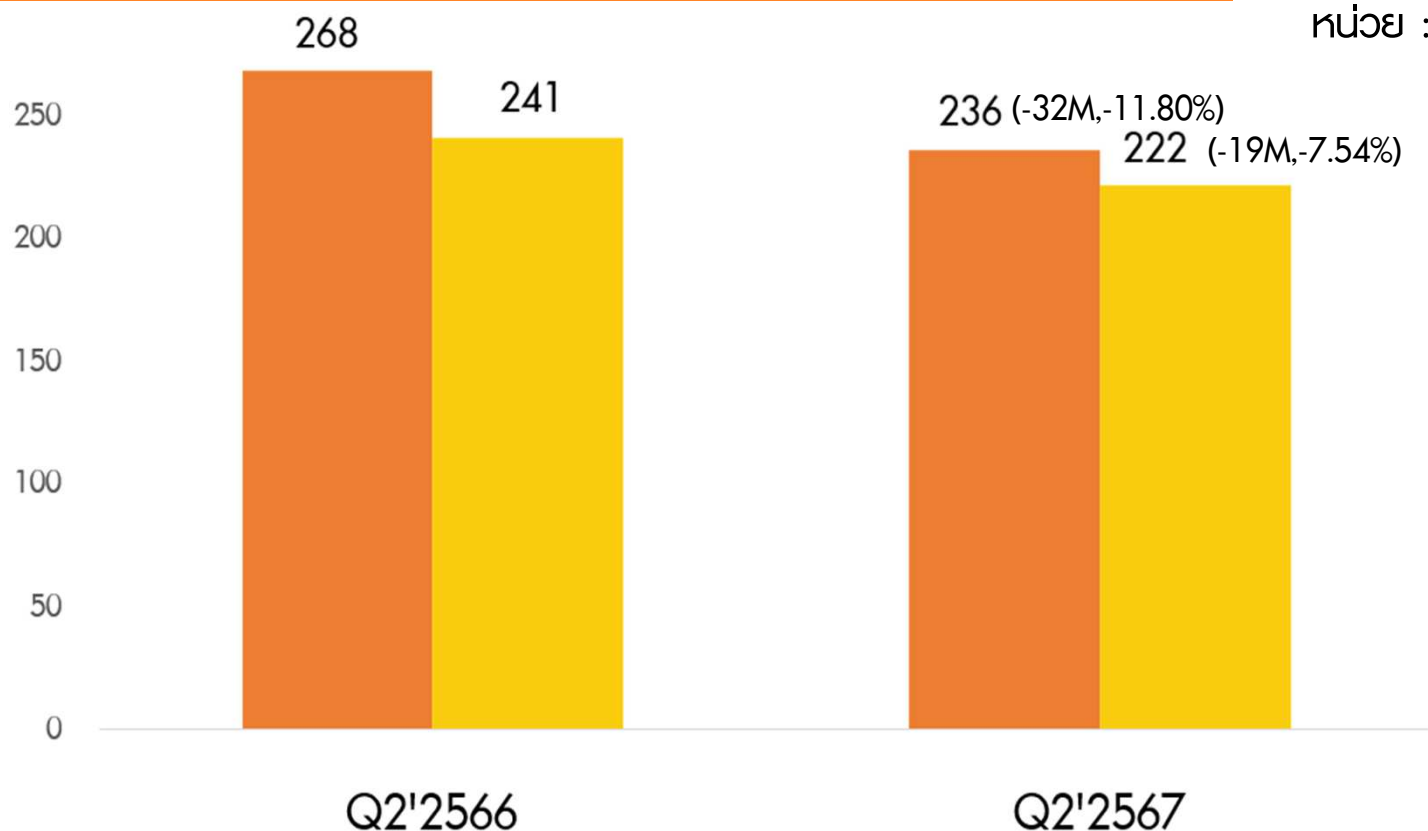


Key Highlights

- กำไรขั้นต้นสำหรับงวดสามเดือน 2567 และ 2566 มีจำนวน 65 ลบ. และ 81 ลบ. โดยลดลงจำนวน 16 ลบ. คิดเป็นการลดลงร้อยละ 19.45

รายได้รวมและค่าใช้จ่ายรวม สำหรับงวดสามเดือน

หน่วย : ล้านบาท

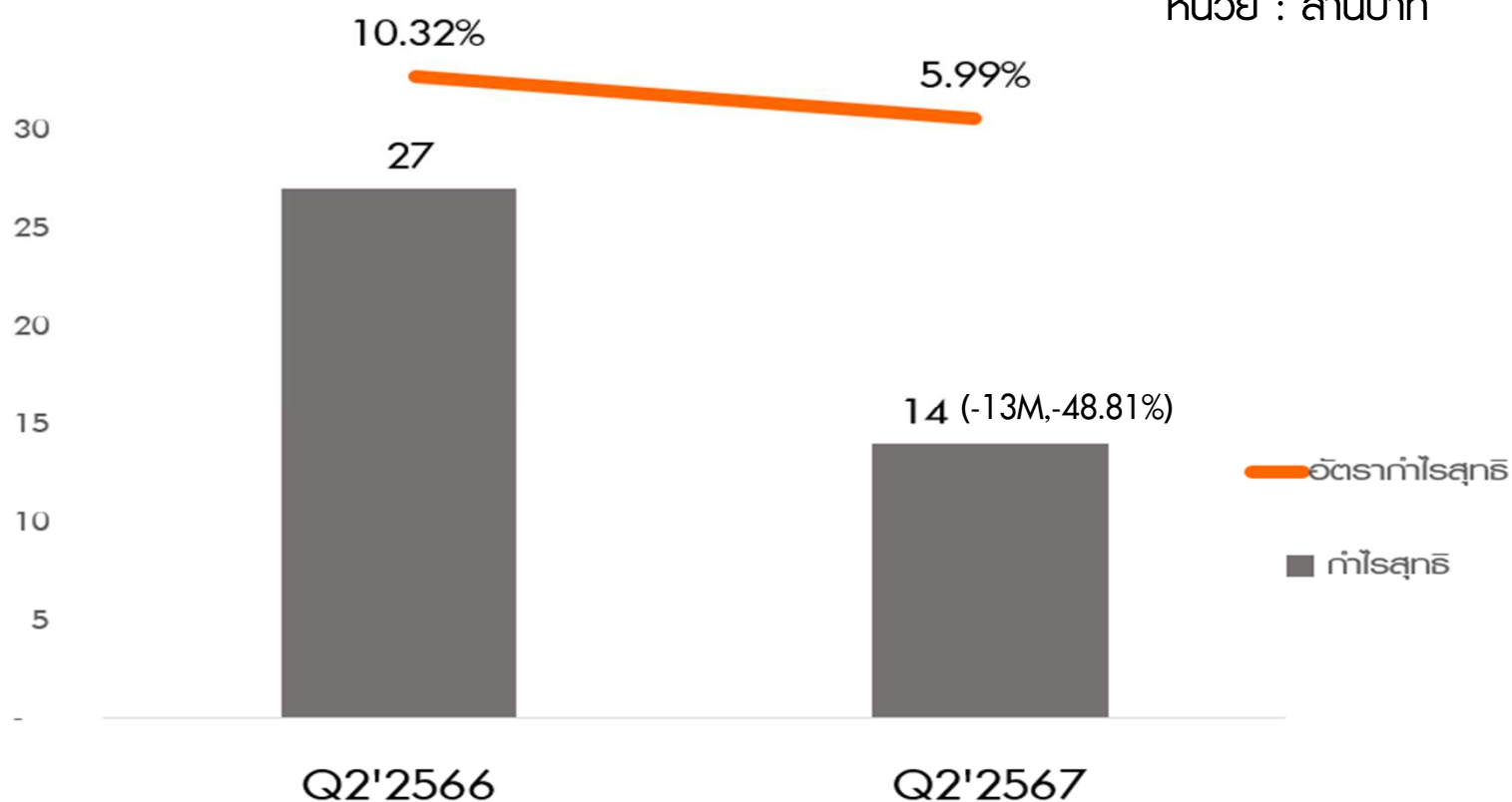


Key Highlights

- รายได้รวมสำหรับงวดสามเดือน 2567 และ 2566 มีจำนวน 236 ลบ. และ 268 ลบ. โดยลดลงจำนวน 32 ลบ. คิดเป็นการลดลงร้อยละ 11.80

กำไรสุทธิและอัตรากำไรสุทธิ สำหรับงวดสามเดือน

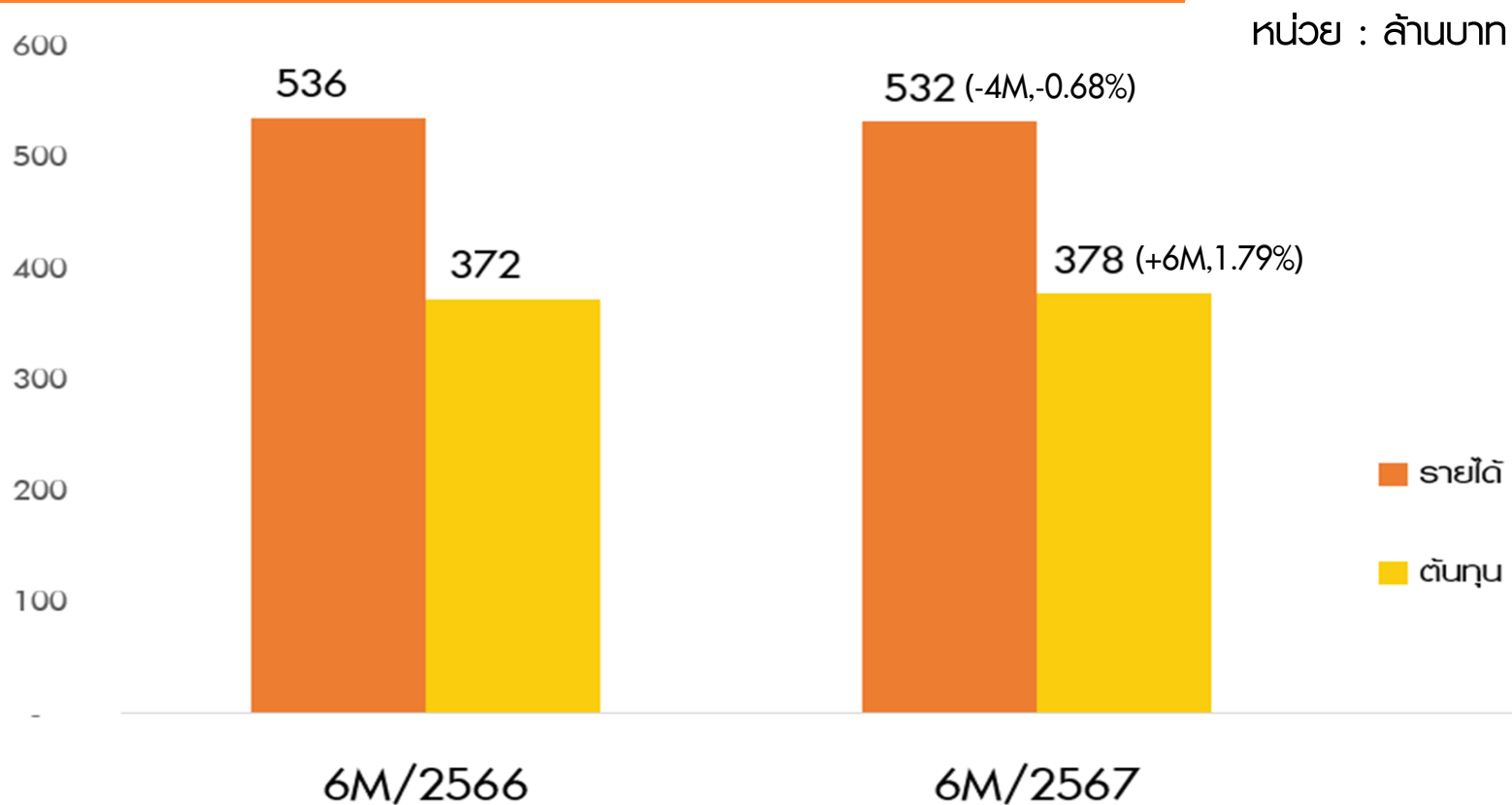
หน่วย : ล้านบาท



Key Highlights

- กำไรสุทธิสำหรับงวดสามเดือน 2567 และ 2566 มีจำนวน 14 ลบ. และ 27 ลบ. โดยลดลงจำนวน 13 ลบ. คิดเป็นการลดลงร้อยละ 48.81

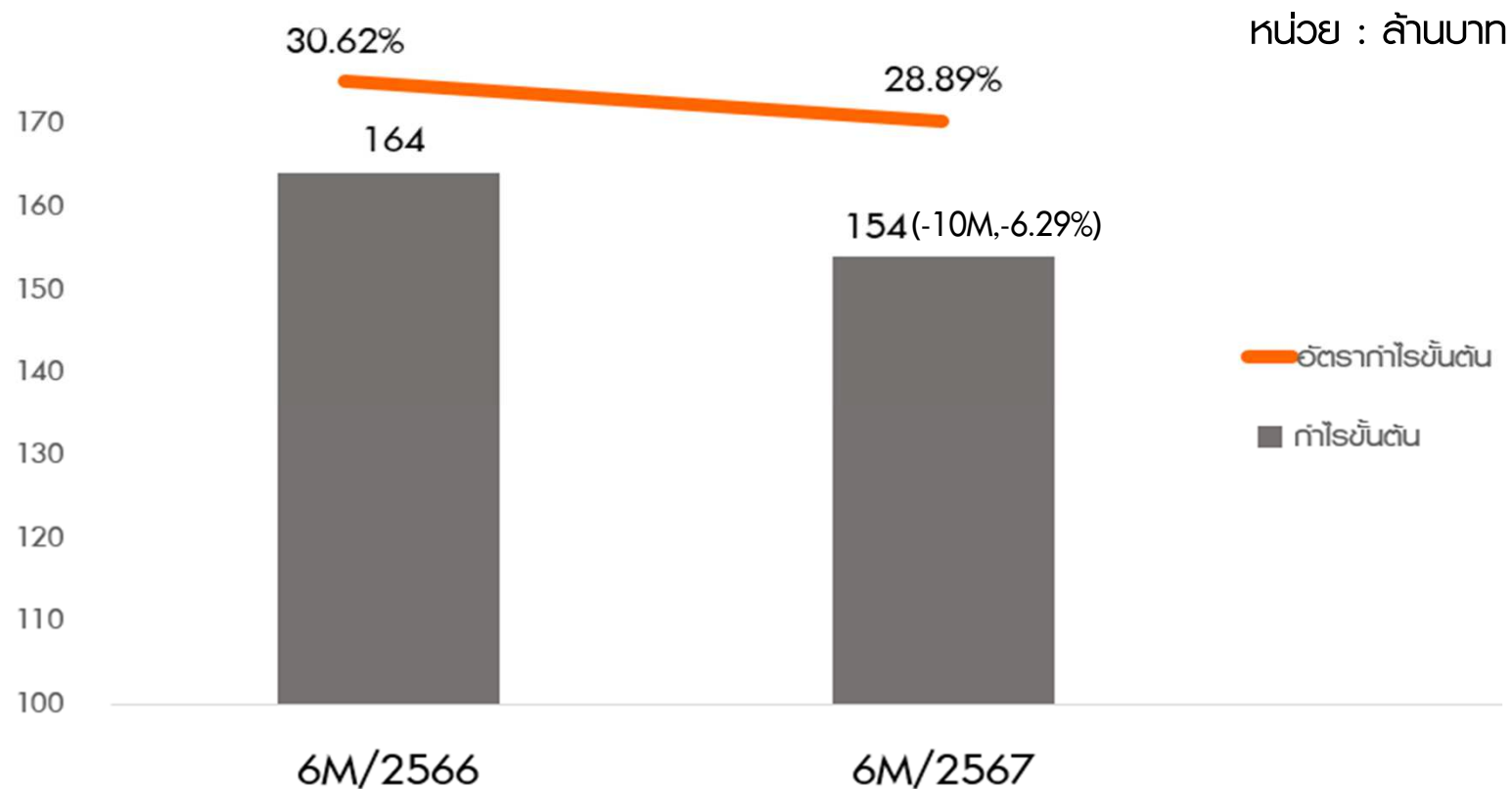
รายได้หลักและต้นทุน สำหรับงวดหกเดือน



Key Highlights

- รายได้หลักสำหรับงวดหกเดือน 2567 และ 2566 มีจำนวน 532 ลบ. และ 536 ลบ. โดยลดลงจำนวน 4 ลบ. คิดเป็นการลดลงร้อยละ 0.68

กำไรขั้นต้นและอัตรากำไรขั้นต้น สำหรับงวดหกเดือน

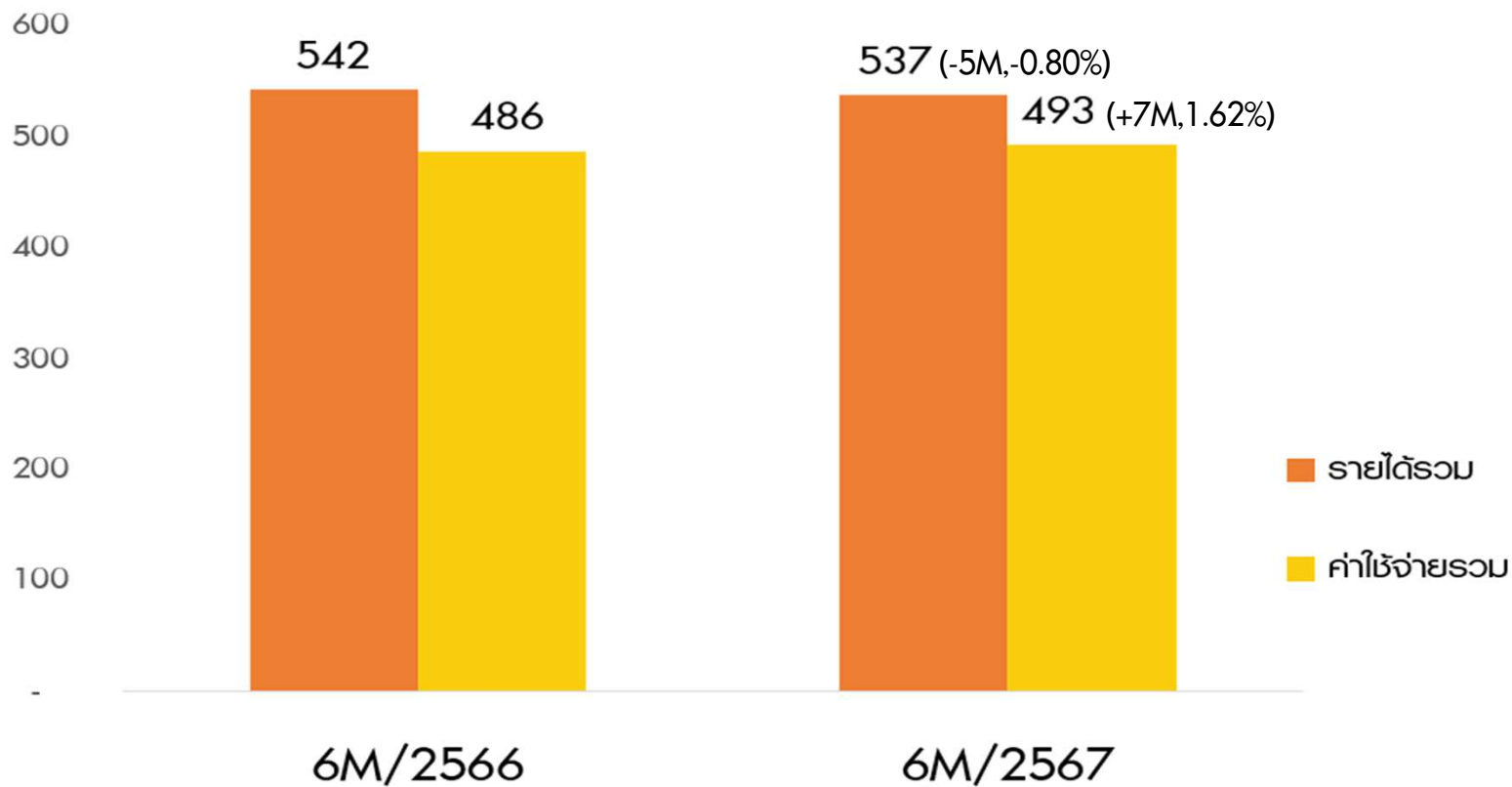


Key Highlights

- กำไรขั้นต้นสำหรับงวดหกเดือน 2567 และ 2566 มีจำนวน 154 ลบ. และ 164 ลบ. โดยลดลงจำนวน 10 ลบ. คิดเป็นการลดลงร้อยละ 6.29

รายได้รวมและค่าใช้จ่ายรวม สำหรับงวดหกเดือน

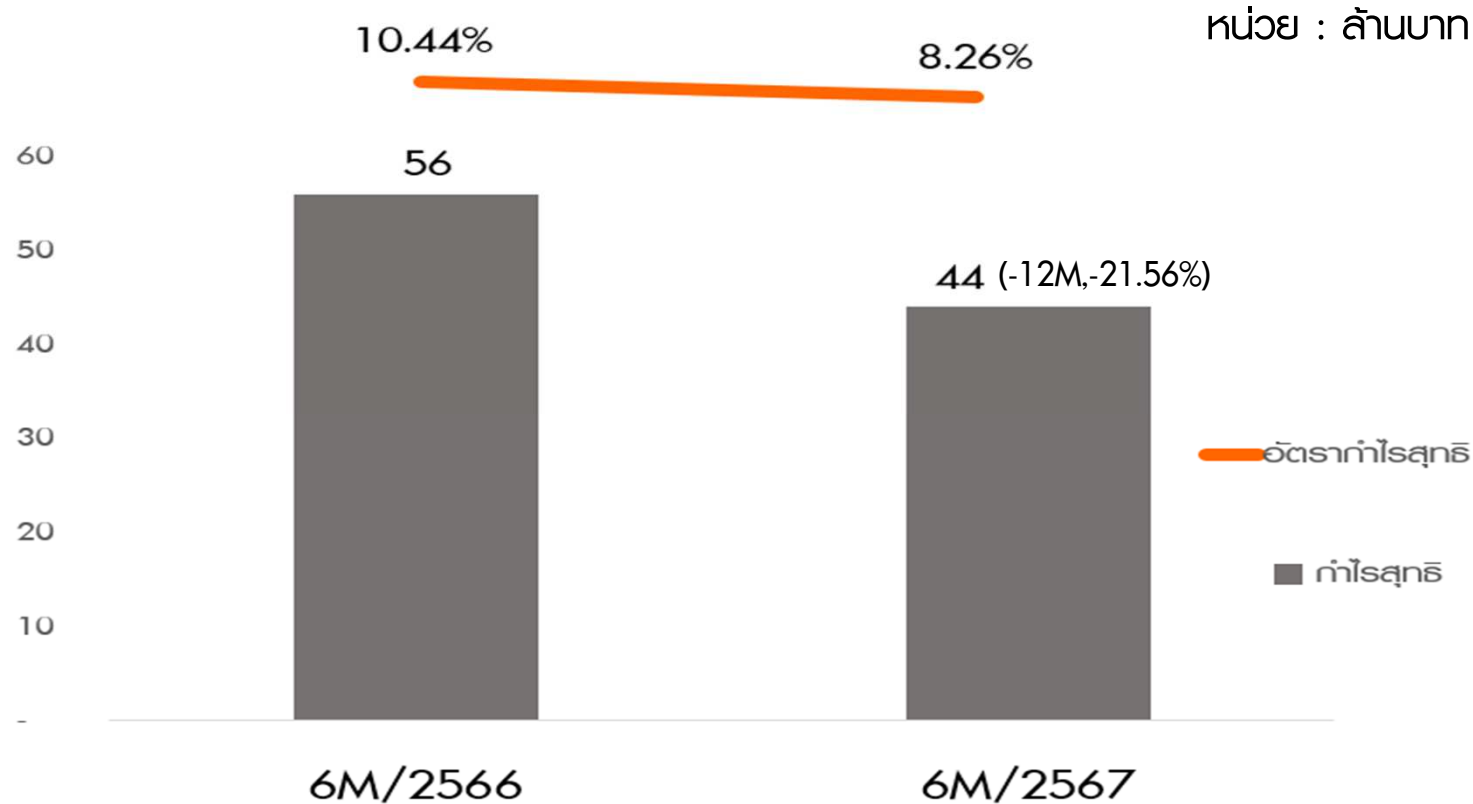
หน่วย : ล้านบาท



Key Highlights

- รายได้รวมสำหรับงวดหกเดือน 2567 และ 2566 มีจำนวน 537 ลบ. และ 542 ลบ. โดยลดลงจำนวน 5 ลบ. คิดเป็นการลดลงร้อยละ 0.80

กำไรสุทธิและอัตรากำไรสุทธิ สำหรับงวดหกเดือน



Key Highlights

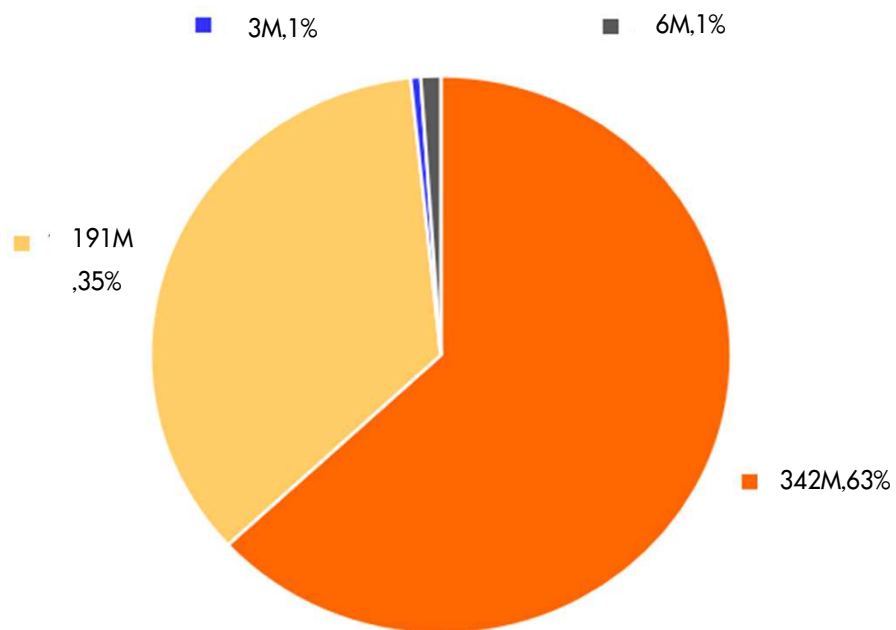
- กำไรสุทธิสำหรับงวดหกเดือน 2567 และ 2566 มีจำนวน 44 ลบ. และ 56 ลบ. โดยลดลงจำนวน 12 ลบ. คิดเป็นการลดลงร้อยละ 21.56

จำแนกรายได้ สำหรับงวดหกเดือน

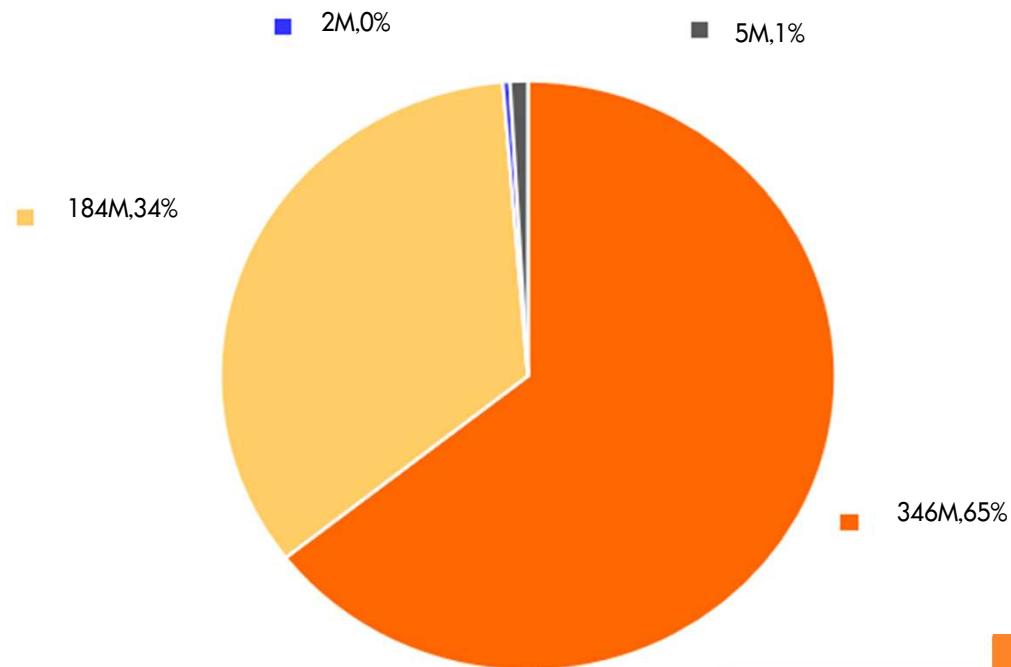


หน่วย : ล้านบาท

Q2'2566



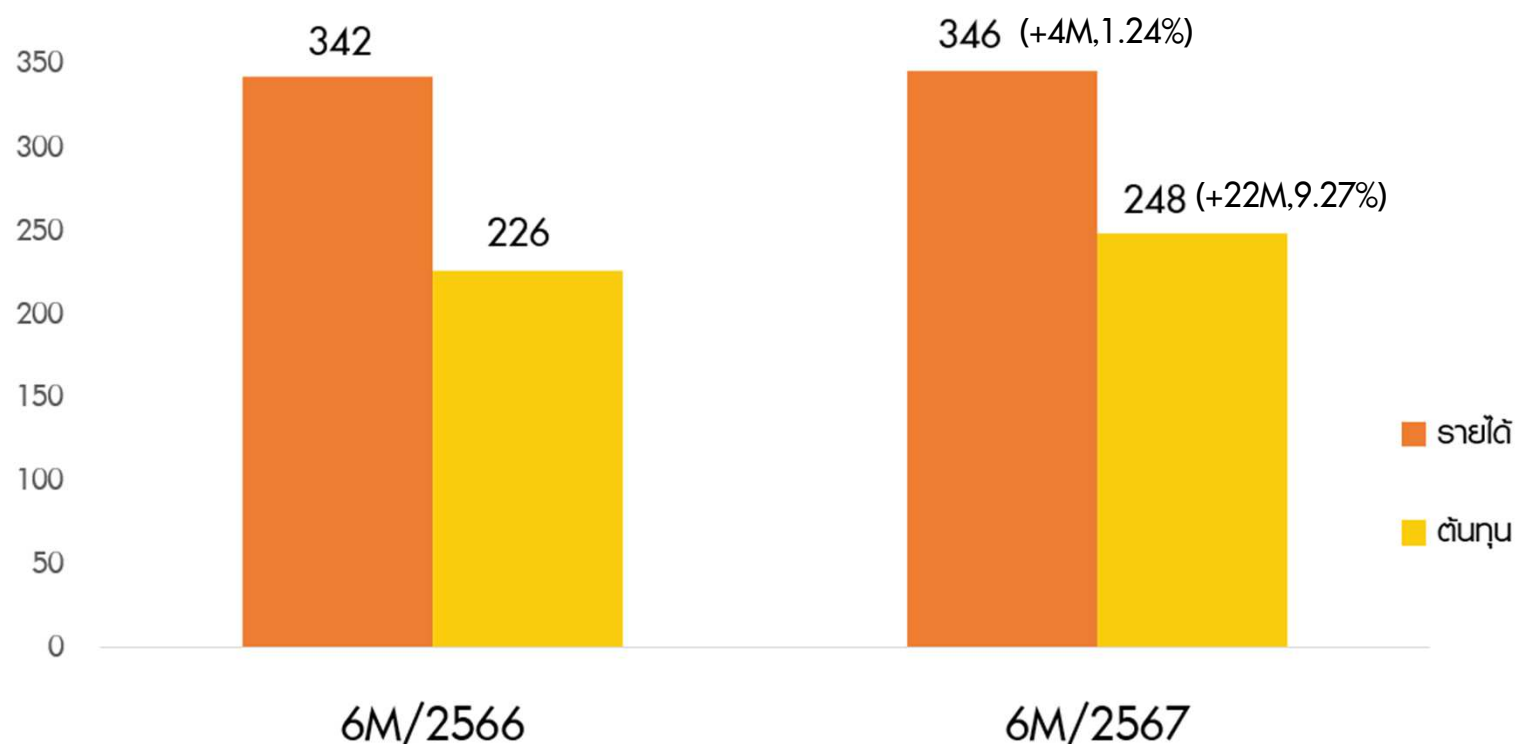
Q2'2567



ส่วนงานผลิตและจำหน่ายผลิตภัณฑ์คอนกรีต

รายได้และต้นทุน สำหรับงวดหกเดือน

หน่วย : ล้านบาท



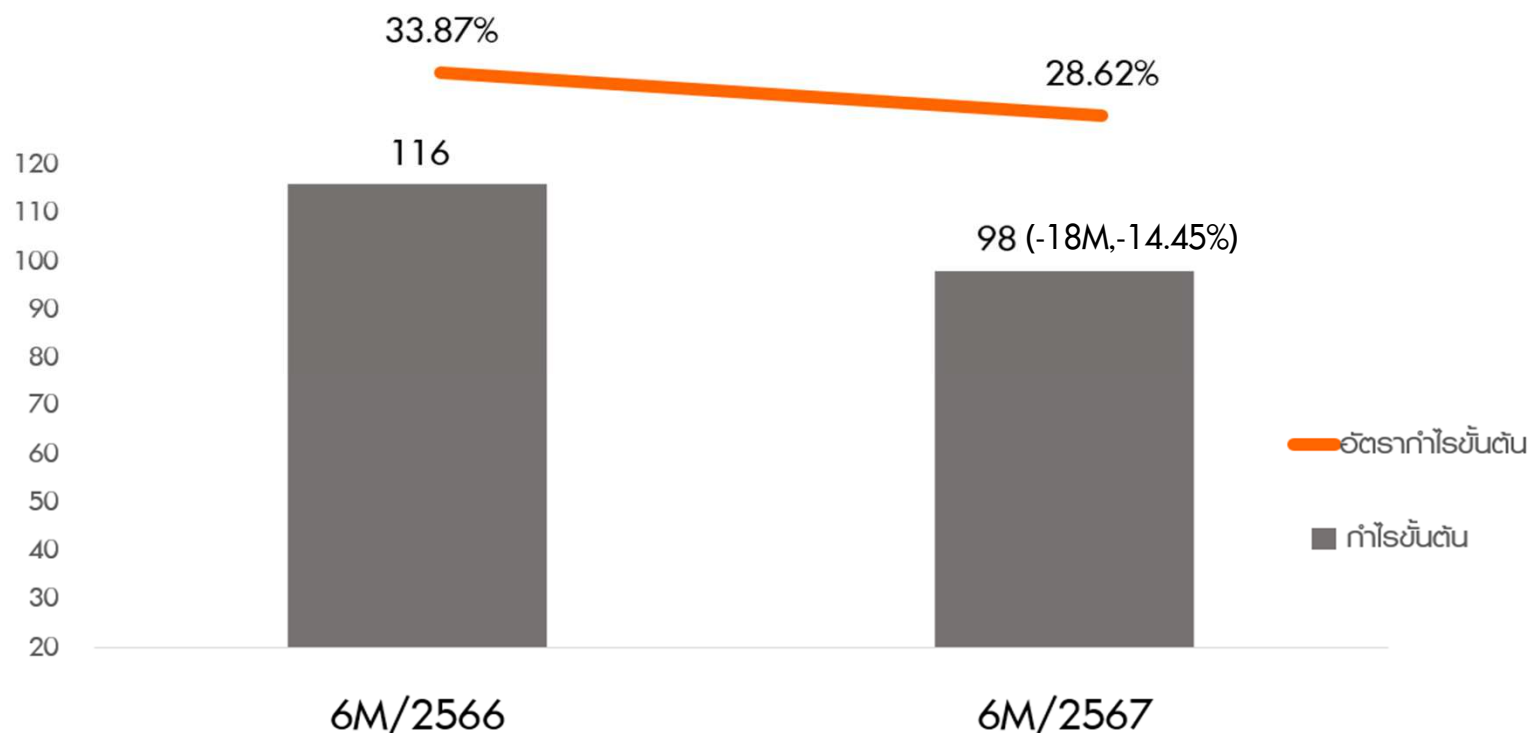
Key Highlights

- รายได้ของส่วนงานผลิตและจำหน่ายผลิตภัณฑ์คอนกรีตสำหรับงวดหกเดือน 2567 และ 2566 มีจำนวน 346 ลบ. และ 342 ลบ. โดยเพิ่มขึ้นจำนวน 4 ลบ. คิดเป็นการเพิ่มขึ้นร้อยละ 1.24

ส่วนงานผลิตและจำหน่ายผลิตภัณฑ์คอนกรีต

กำไรขั้นต้นและอัตรากำไรขั้นต้น สำหรับงวดหกเดือน

หน่วย : ล้านบาท



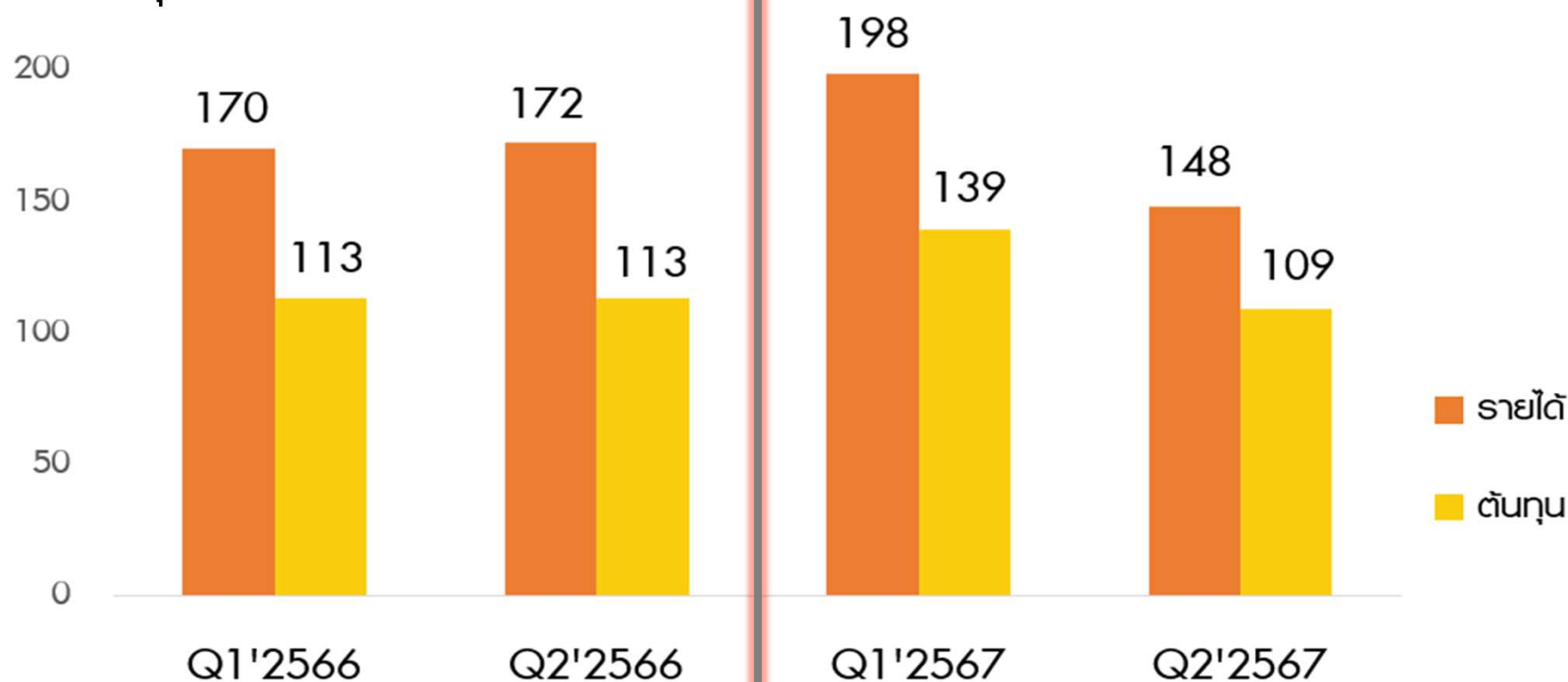
Key Highlights

- กำไรขั้นต้นของส่วนงานผลิตและจำหน่ายผลิตภัณฑ์คอนกรีตสำหรับงวดหกเดือน 2567 และ 2566 มีจำนวน 98 ล้านบาท และ 116 ล้านบาท โดยลดลงจำนวน 18 ล้านบาท คิดเป็นการลดลงร้อยละ 14.45

ส่วนงานผลิตและจำหน่ายผลิตภัณฑ์คอนกรีต

รายได้และต้นทุน แต่ละไตรมาส

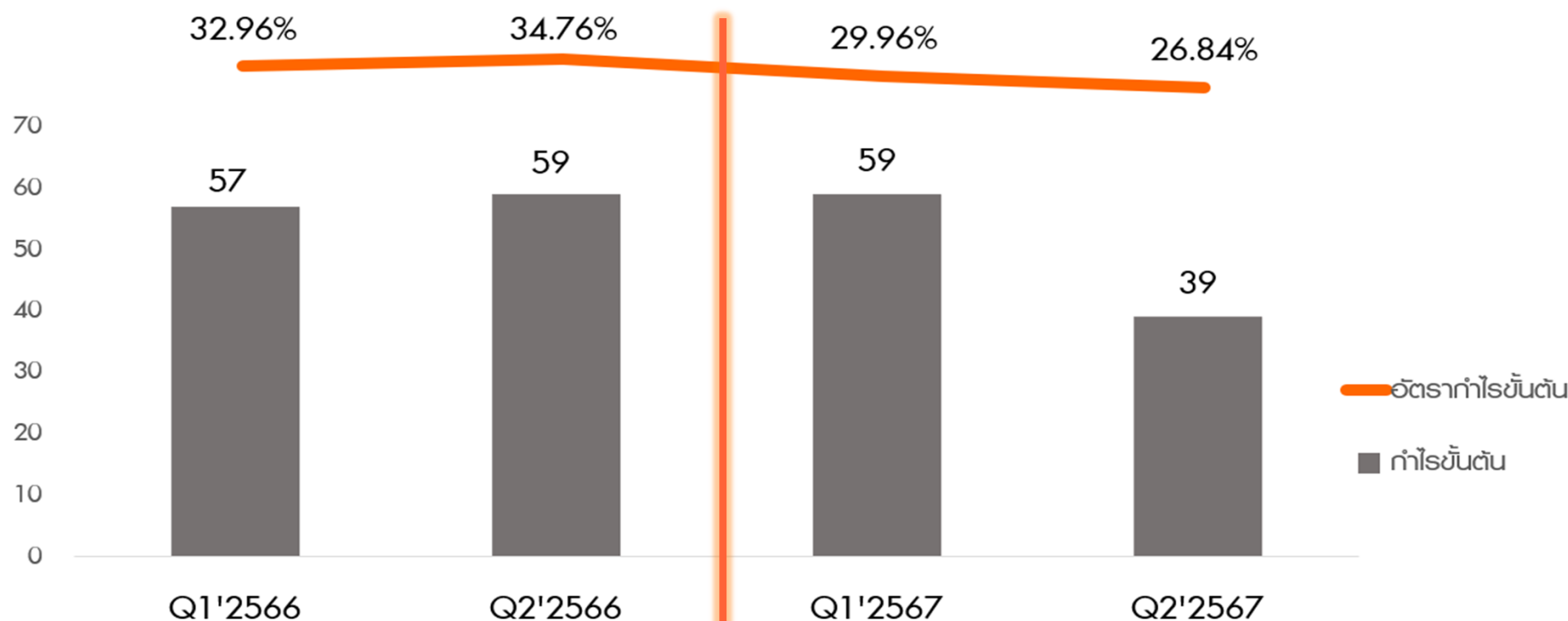
หน่วย : ล้านบาท



ส่วนงานผลิตและจำหน่ายผลิตภัณฑ์คอนกรีต

กำไรขั้นต้นและอัตรากำไรขั้นต้น แต่ละไตรมาส

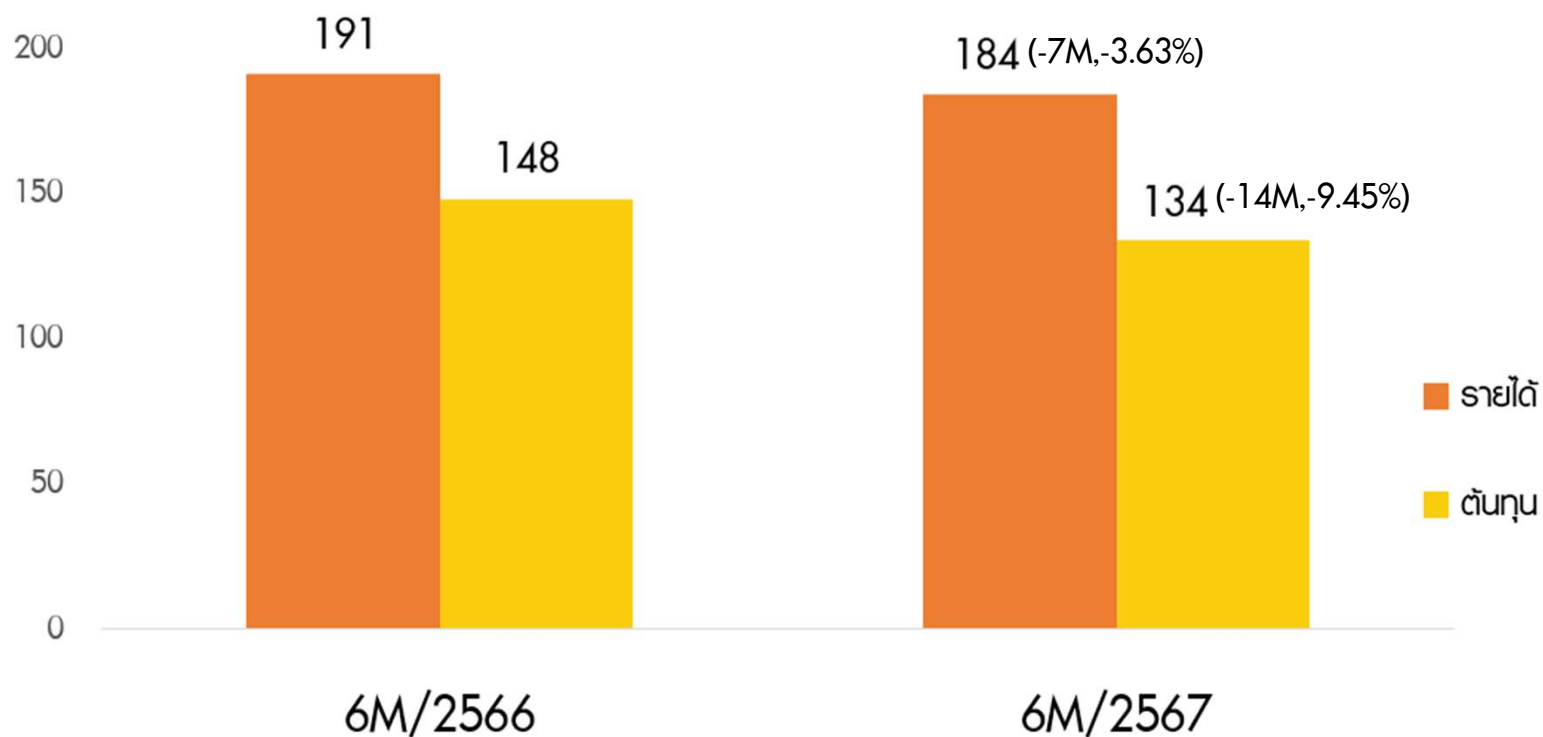
หน่วย : ล้านบาท



ส่วนงานขายพร้อมติดตั้งโครงสร้างสำเร็จรูป

รายได้และต้นทุน สำหรับงวดหกเดือน

หน่วย : ล้านบาท



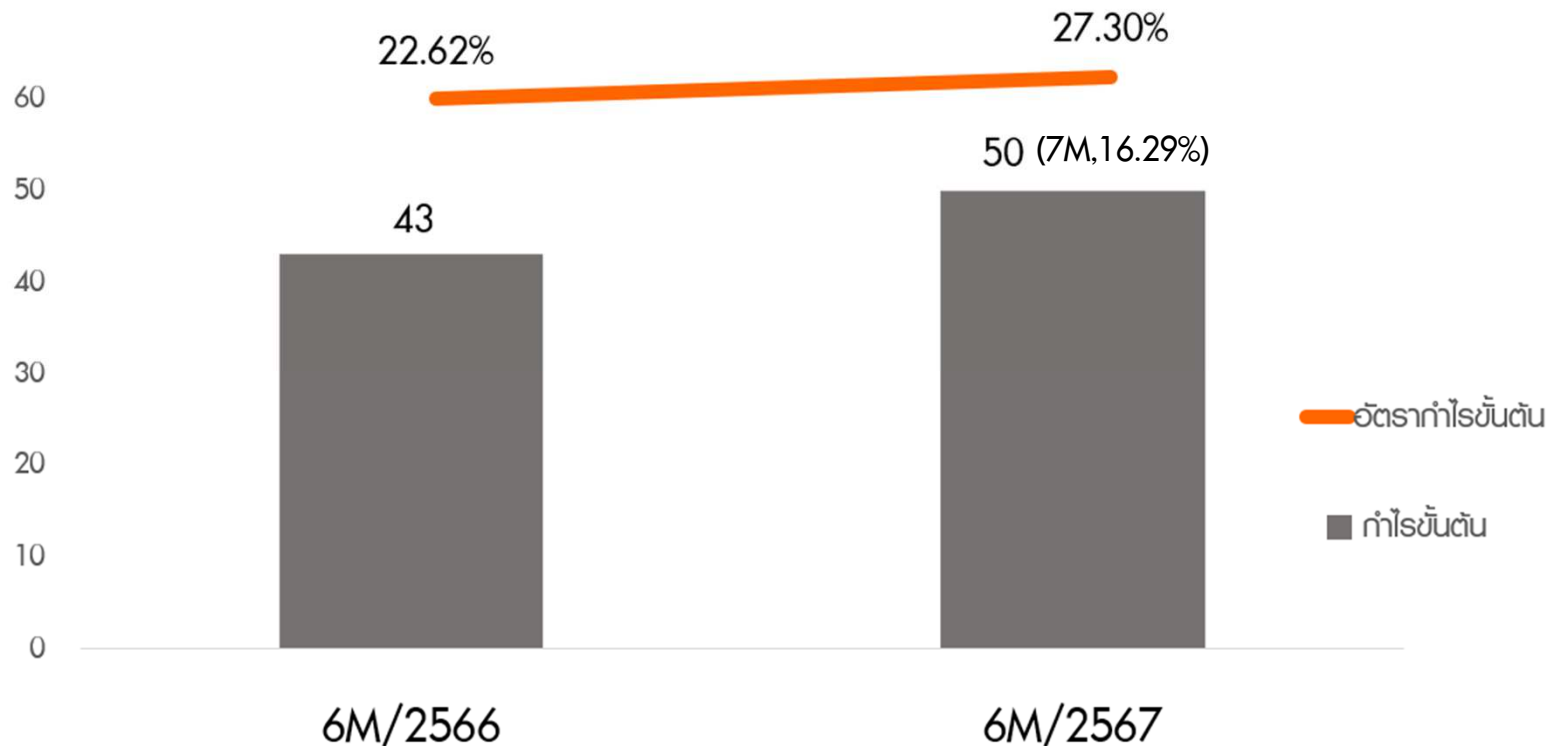
Key Highlights

- รายได้ของส่วนงานขายพร้อมติดตั้งโครงสร้างสำเร็จรูปสำหรับงวดหกเดือน 2567 และ 2566 มีจำนวน 184 ลบ. และ 191 ลบ. โดยลดลงจำนวน 7 ลบ. คิดเป็นการลดลงร้อยละ 3.63

ส่วนงานขายพร้อมติดตั้งโครงสร้างสำเร็จรูป

กำไรขั้นต้นและอัตรากำไรขั้นต้น สำหรับงวดหกเดือน

หน่วย : ล้านบาท



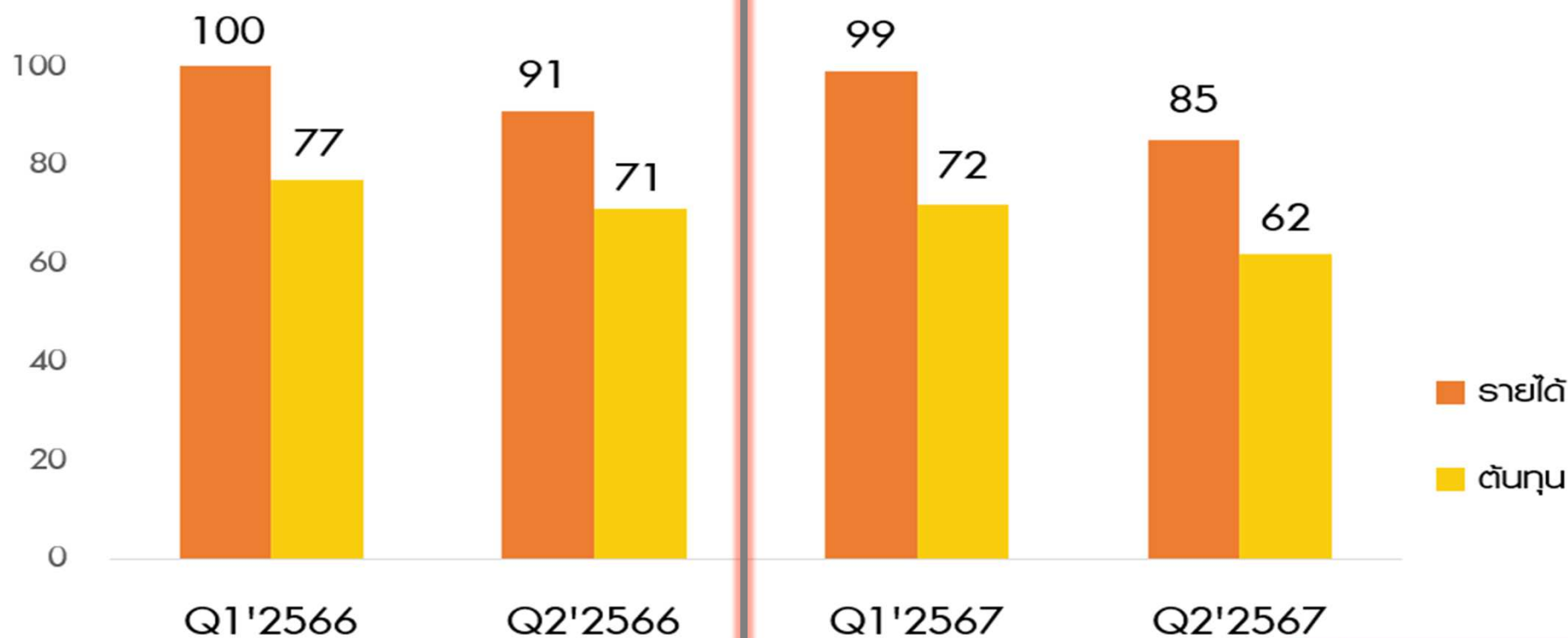
Key Highlights

- กำไรขั้นต้นของส่วนงานขายพร้อมติดตั้งโครงสร้างสำเร็จรูปสำหรับงวดหกเดือน 2567 และ 2566 มีจำนวน 50 ลบ. และ 43 ลบ. โดยเพิ่มขึ้นจำนวน 7 ลบ. คิดเป็นการเพิ่มขึ้นร้อยละ 16.29

ส่วนงานขายพร้อมติดตั้งโครงสร้างสำเร็จรูป

รายได้และต้นทุน แต่ละไตรมาส

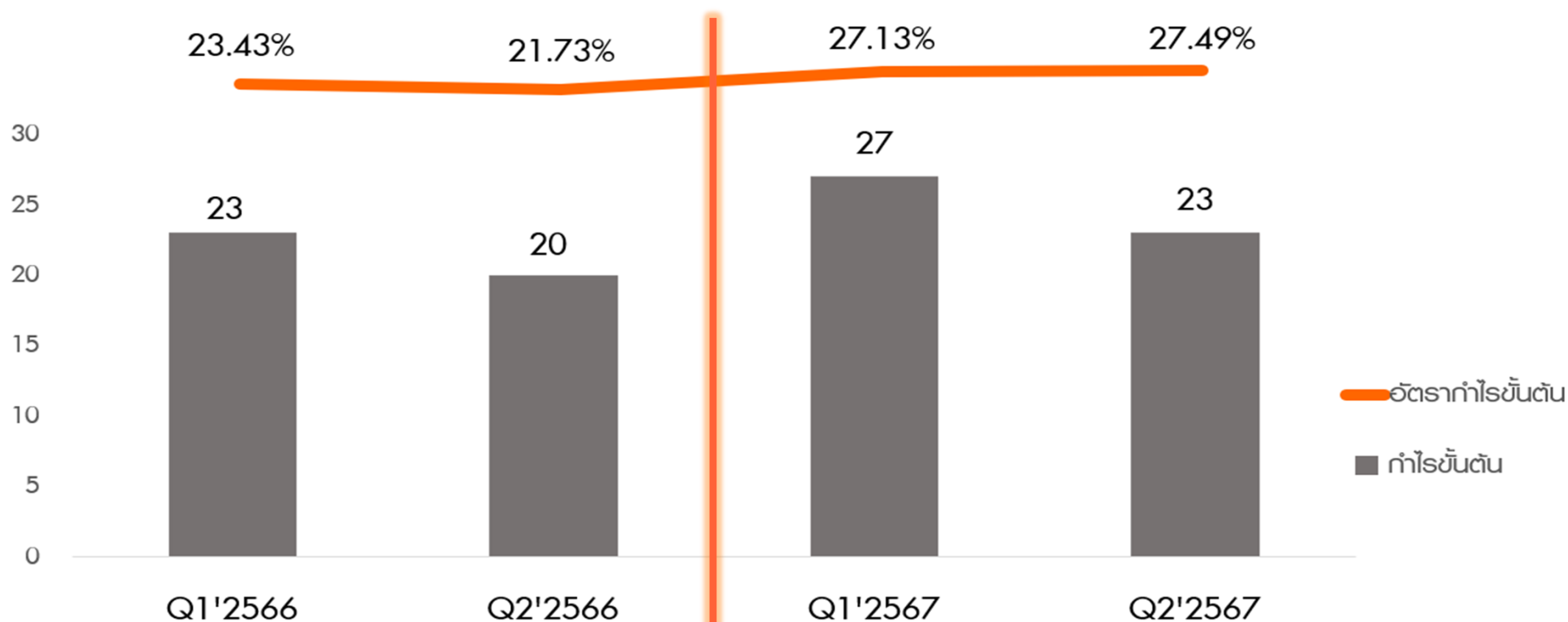
หน่วย : ล้านบาท



ส่วนงานขายพร้อมติดตั้งโครงสร้างสำเร็จรูป

หน่วย : ล้านบาท

กำไรขั้นต้นและอัตรากำไรขั้นต้น แต่ละไตรมาส



ลูกหนี้การค้า ณ วันที่ 30 มิถุนายน 2567

หน่วย : พันบาท

Key Highlights

- ณ วันที่ 30 มิถุนายน 2567 บริษัทมีสัดส่วนสำรองค่าเพื่อพลขาดทุนด้านเครดิตที่คาดว่าจะเกิดขึ้นร้อยละ 5.87

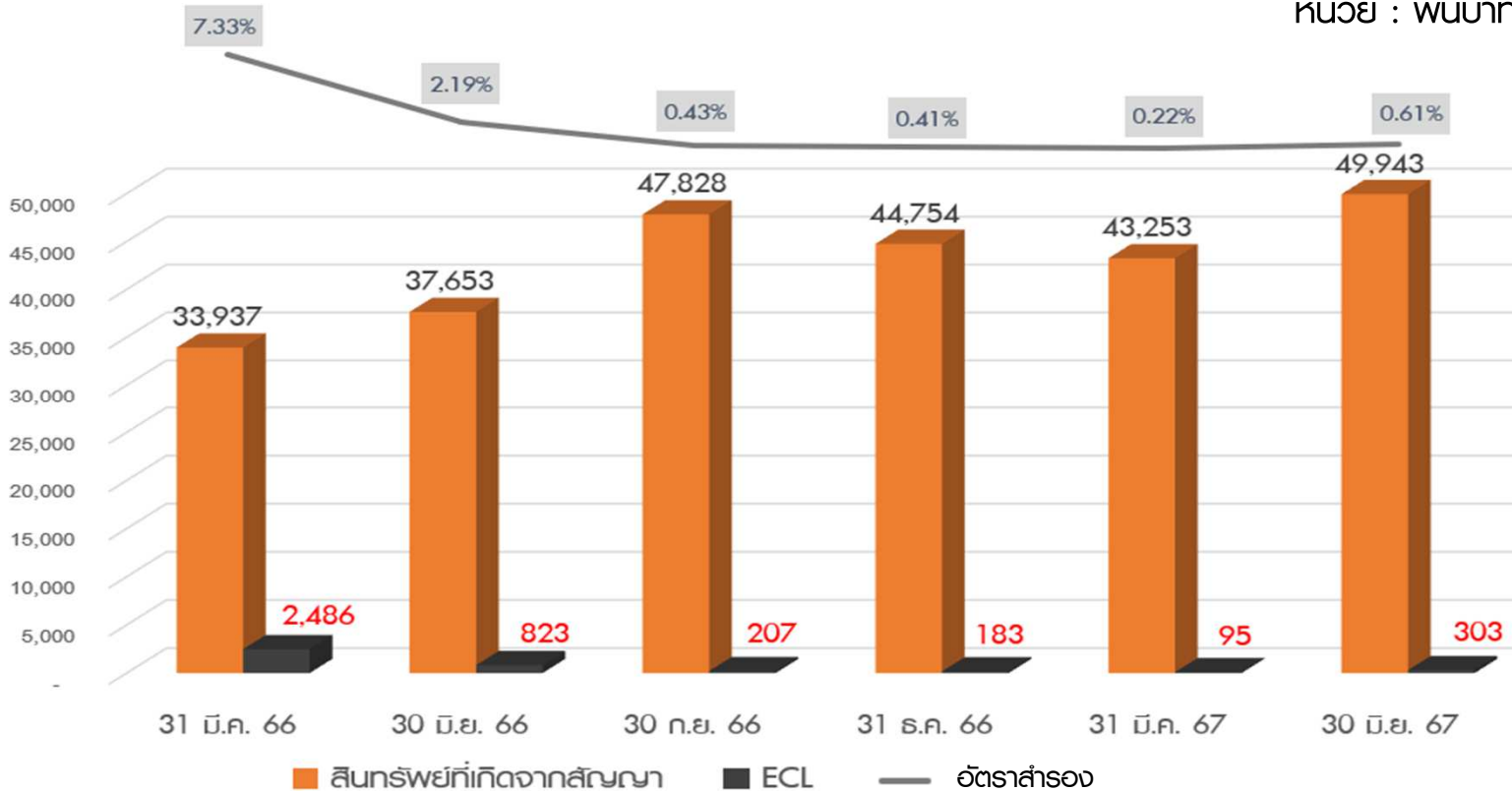
หน่วย : พันบาท

ลูกหนี้การค้า	31 มีนาคม 2567			30 มิถุนายน 2567		
	ลูกหนี้	ค่าเพื่อ	%ค่าเพื่อ	ลูกหนี้	ค่าเพื่อ	%ค่าเพื่อ
ยังไม่ได้ถึงกำหนดชำระ	96,809	378	0.39%	79,614	412	0.52%
เกิน 1-90 วัน	48,982	488	1.00%	49,372	608	1.23%
เกิน 91-180 วัน	3,925	469	11.95%	5,812	812	13.97%
เกิน 181-273 วัน	297	66	22.22%	1,855	493	26.58%
เกิน 274-365 วัน	141	77	54.61%	171	94	54.97%
มากกว่า 365 วัน	2,514	2,081	82.78%	2,559	2,125	83.04%
มากกว่า 365 วัน (พร้อมขนส่ง)	8	8	100.00%	-	-	0.00%
(พร้อมขนส่ง) ตั้งโดยวิธีเฉพาะเจาะจง	4,118	4,113	99.88%	3,860	3,860	100.00%
รวม	156,794	7,680	4.90%	143,243	8,404	5.87%

ลูกหนี้มากกว่า 365 วัน หรือพร้อมขนส่ง		
365 วัน	ราย	จำนวนเงิน
พร้อมขนส่ง	11	3,935
ประณีประนอม	4	226
ระหว่างติดตาม	5	2,258
รวม	20	6,419

สัดส่วนสำรองค่าเผื่อของสินทรัพย์ที่เกิดจากสัญญา

หน่วย : พันบาท



Key Highlights

- ณ วันที่ 30 มิถุนายน 2567 บริษัทมีสัดส่วนสำรองค่าเผื่อพหุภาคทางด้านเครดิตที่คาดว่าจะเกิดขึ้นร้อยละ 0.61 ซึ่งเพิ่มขึ้นเมื่อเทียบกับ ณ 31 มีนาคม 2567 ที่ผ่านมา

อัตราส่วนทางการเงินที่สำคัญ

อัตราส่วนสภาพคล่อง

รายการ	หน่วย	31 ธ.ค. 66 (12M)	30 มิ.ย. 66 (6M)	30 มิ.ย. 67 (6M)
อัตราส่วนสภาพคล่อง (Current Ratio)	เท่า	1.27	1.11	1.23
อัตราส่วนสภาพคล่องหมุนเร็ว	เท่า	0.78	0.65	0.77
อัตราส่วนหมุนเวียนลูกหนี้การค้า	เท่า	8.02	7.76	7.49
ระยะเวลาเก็บหนี้เฉลี่ย	วัน	45.51	47.02	48.74
อัตราหมุนเวียนสินค้าคงเหลือ	เท่า	5.81	5.58	5.25
ระยะเวลายขายสินค้าเฉลี่ย	วัน	62.87	65.42	69.51
อัตราส่วนหมุนเวียนเจ้าหนี้	เท่า	8.09	8.08	6.96
ระยะเวลารับหนี้เฉลี่ย	วัน	45.11	45.19	52.42
วงจรเงินสด (Cash Cycle)	วัน	63.26	67.24	65.83

อัตราส่วนทางการเงินที่สำคัญ

อัตราส่วนแสดงความสามารถในการทำกำไร

รายการ	หน่วย	31 ธ.ค. 66 (12M)	30 มิ.ย. 66 (6M)	30 มิ.ย. 67 (6M)
อัตรากำไรขั้นต้น	%	30.05	30.62	28.89
อัตรากำไรสุทธิ	%	11.13	10.44	8.26
อัตราผลตอบแทนผู้ถือหุ้น (ROE)	%	14.87	13.73	9.94

อัตราส่วนวิเคราะห์นโยบายทางการเงิน

รายการ	หน่วย	31 ธ.ค. 66 (12M)	30 มิ.ย. 66 (6M)	30 มิ.ย. 67 (6M)
อัตราส่วนหนี้สินรวมต่อส่วนของผู้ถือหุ้น (D/E)	เท่า	0.45	0.57	0.47

อัตราส่วนทางการเงินที่สำคัญ

อัตราส่วนแสดงประสิทธิภาพในการดำเนินงาน

รายการ	หน่วย	31 ธ.ค. 66 (12M)	30 มิ.ย. 66 (6M)	30 มิ.ย. 67 (6M)
อัตราผลตอบแทนจากสินทรัพย์ (ROA)	%	9.74	8.63	6.82
อัตราผลตอบแทนจากสินทรัพย์ถาวร	%	27.33	24.59	21.76
อัตราหมุนของสินทรัพย์	เท่า	0.88	0.83	0.83

ข้อมูลเปรียบเทียบกับบริษัทที่อยู่สายธุรกิจเดียวกัน

ข้อมูล ณ วันที่ 31 มีนาคม 2567 อ้างอิงจากฐานข้อมูลของตลาดหลักทรัพย์แห่งประเทศไทย

บริษัททางการที่สำคัญ	หน่วย	GEL	CCP	SCP	STECH	YONG	CPANEL	SK	STC
สินทรัพย์รวม	ล้านบาท	10,340.33	3,178.21	2,686.39	3,091.70	1,307.18	1,026.45	597.14	791.13
หนี้สินรวม	ล้านบาท	6,302.91	1,436.66	455.34	1,665.92	378.74	510.73	196.03	427.00
ส่วนของผู้ถือหุ้น	ล้านบาท	3,341.66	1,472.80	2,231.04	1,425.32	928.44	515.73	401.10	364.14
มูลค่าหุ้นที่เรียกชำระแล้ว	ล้านบาท	7,320.24	692.01	282.30	725.00	340.00	163.18	230.00	284.00
รายได้รวม	ล้านบาท	1,008.55	753.41	575.68	547.68	301.06	93.39	159.54	119.35
กำไร(ขาดทุน)สุทธิ	ล้านบาท	(80.44)	27.37	86.01	35.01	30.23	10.15	4.81	(2.15)
กำไร(ขาดทุน)ต่อหุ้นขั้นพื้นฐาน	บาท	(0.01)	0.01	0.30	0.05	0.04	0.06	0.01	-
ราคาพาร์	บาท	0.85	0.25	1.00	1.00	0.50	1.00	0.50	0.50
อัตราส่วนทางการเงินที่สำคัญ	หน่วย	GEL	CCP	SCP	STECH	YONG	CPANEL	SK	STC
ROE	%	(14.51)	7.93	9.87	10.16	13.24	10.87	11.57	1.47
อัตรากำไร(ขาดทุน)สุทธิ	%	(6.53)	4.92	14.94	6.40	10.04	10.87	3.01	(1.80)
P/E	เท่า	-	6.89	8.97	6.77	8.08	11.47	7.03	58.75
มูลค่าหุ้นทางบัญชีต่อหุ้น	บาท	0.39	0.53	7.90	1.97	1.38	3.16	0.87	0.64

ข้อมูลเปรียบเทียบกับบริษัทที่อยู่สายธุรกิจเดียวกัน

ข้อมูล ณ วันที่ 30 มิถุนายน 2567 อ้างอิงจากฐานข้อมูลของตลาดหลักทรัพย์แห่งประเทศไทย

บัญชีทางการที่สำคัญ	หน่วย	GEL	CCP	SCP	STECH	YONG	CPANEL	SK	STC
สินทรัพย์รวม	ล้านบาท					1,304.68	1,097.16		
หนี้สินรวม	ล้านบาท					416.48	598.82		
ส่วนของผู้ถือหุ้น	ล้านบาท					888.20	498.34		
มูลค่าหุ้นที่เรียกชำระแล้ว	ล้านบาท					340.00	163.18		
รายได้รวม	ล้านบาท					537.62	186.90		
กำไรสุทธิ	ล้านบาท					44.39	18.80		
กำไรต่อหุ้นขั้นพื้นฐาน	บาท					0.07	0.12		
ราคาพาร์	บาท					0.50	1.00		
อัตราส่วนทางการเงินที่สำคัญ	หน่วย	GEL	CCP	SCP	STECH	YONG	CPANEL	SK	STC
ROE	%					9.94	9.61		
อัตรากำไรสุทธิ	%					8.26	10.06		
P/E	เท่า					12.87	11.05		
มูลค่าหุ้นทางบัญชีต่อหุ้น	บาท					1.31	3.16		